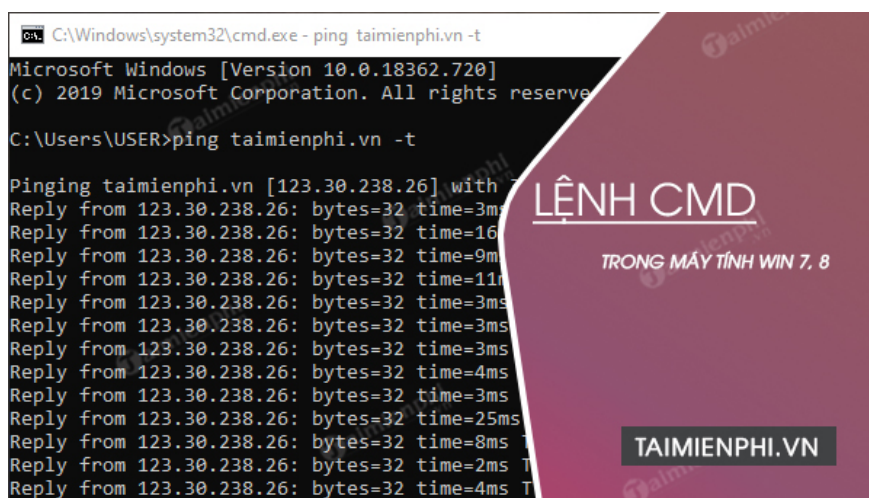


CMD commands, Command Prompt commands in Windows 7 and 8

The CMD command is used to access folders in Windows quickly. Some people also use the Command Prompt to ping networks, check hardware information, etc., of their computer. There are many different CMD commands; this article will summarize the most commonly used CMD or DOS commands (Windows 98, Windows 95, and MS-DOS).

The CMD command in the Run window of Windows 7 and 8 allows you to perform many installation options with Windows. In a previous article, Taimienphi guided you on how to fix CMD errors in Windows 7 and 8 when the computer reports an error after you have launched Command Prompt.



Commonly used CMD commands in Windows

In this article, we will provide you with a compilation of CMD commands in Windows 7 and 8 to perform everyday tasks that you would normally do manually, helping you save more time.

CMD commands, commands in CMD on Windows 10, 7, and 8.

First, you need to launch Command Prompt.

1. The command `run cmd Shutdown` : Shuts down the computer or schedules a shutdown.

Using software to shut down your computer is unnecessary if you know how to use CMD commands on Windows.

For example, if I need to shut down my computer after 10 minutes, I execute the CMD command by pressing

Windows + R to open the RUN dialog box and typing or copying and pasting the command: " *shutdown -s -t 3600* "

Where:

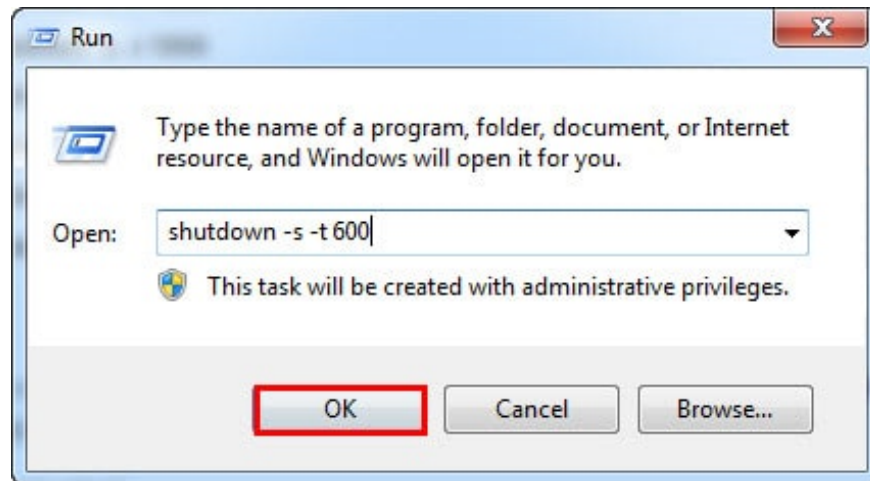
shutdown: Turns off the computer;

s: Abbreviation for shutdown

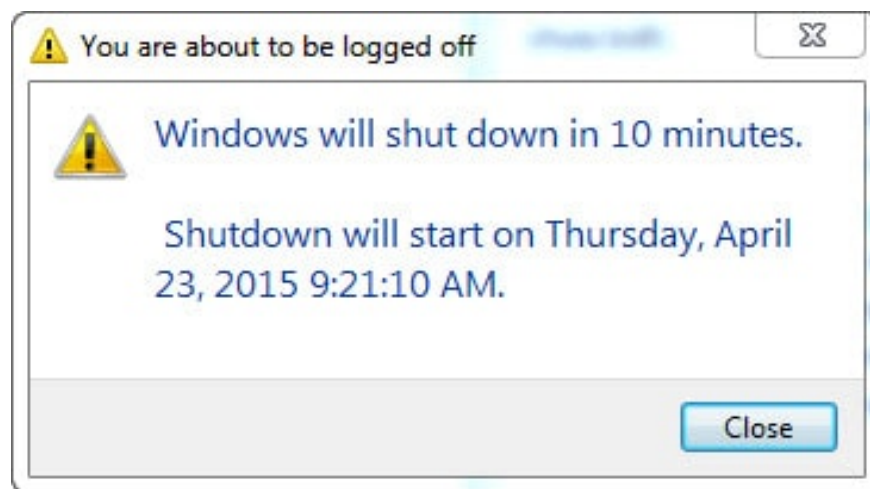
; t: Abbreviation for time;

3600: The shutdown timer in seconds (you can increase or decrease it)

. If you want to shut down the computer, replace 3600 with 0.



Then click OK to execute the command. A dialog box will open informing you that your computer will shut down after 10 minutes.

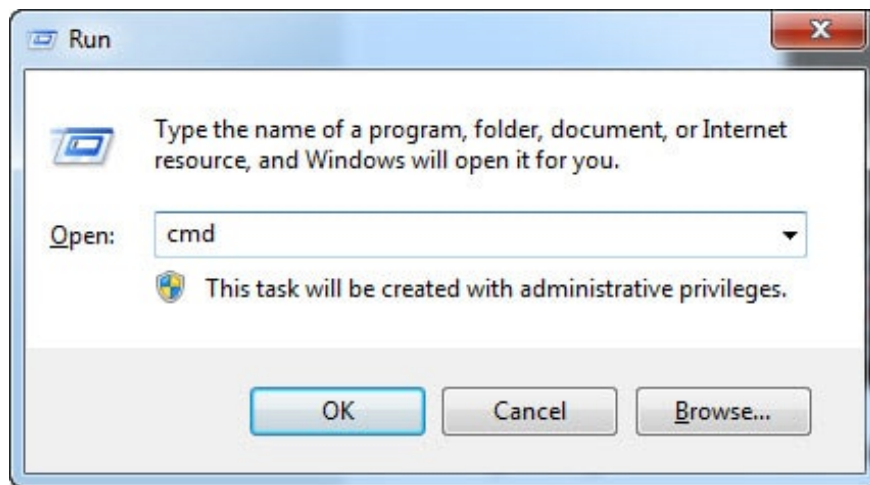


Therefore, we can replace the use of software to schedule a shutdown with this CMD command.

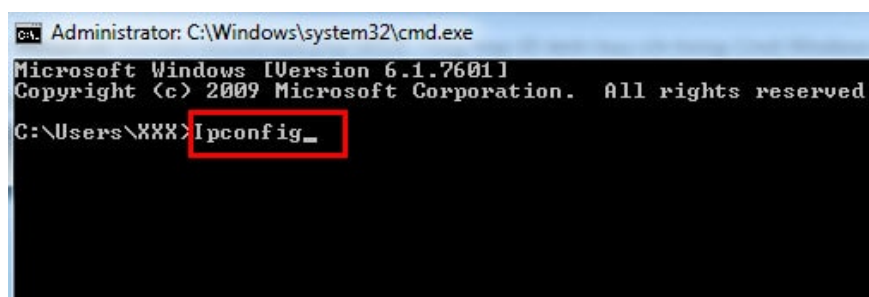
2. The command `cmd ipconfig`: Finds the computer's IP address.

If checking your computer's IP address through multiple steps is time-consuming, you can do it quickly using Command Prompt.

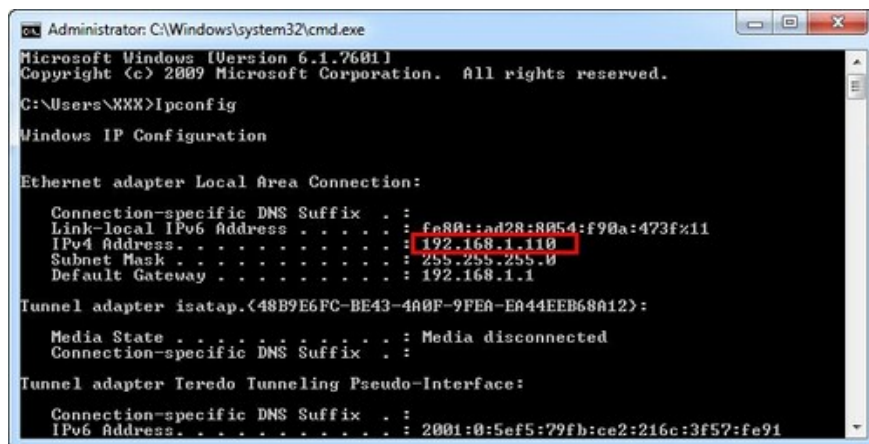
First, open **Command Prompt** by pressing **Windows + R** , then typing **cmd** and pressing **Enter**.



In the Command Prompt window that appears, type " *Ipconfig* " or right-click and paste it.

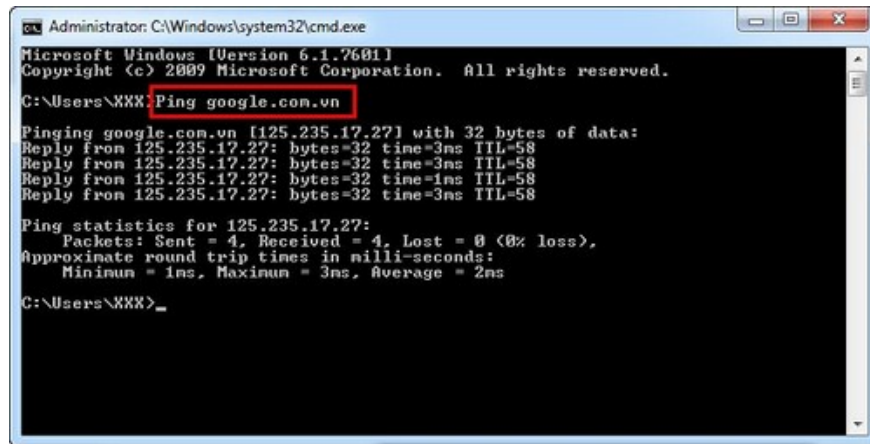


After typing "Ipconfig," press **Enter** to see your computer's IP address.



3. The cmd command "Ping": Checks the network connection.

It's not too complicated or time-consuming if you want to check your network connection. Windows also supports this by executing the " *Ping website address* " command in the Command Prompt. For example, to check the network connection, to ping google.com.vn, type "Ping goole.com.vn" into the Command Prompt and press **Enter** .



```
Administrator: C:\Windows\system32\cmd.exe
Microsoft Windows [Version 6.1.7601]
Copyright (c) 2009 Microsoft Corporation. All rights reserved.

C:\Users\XXX> Ping google.com.vn

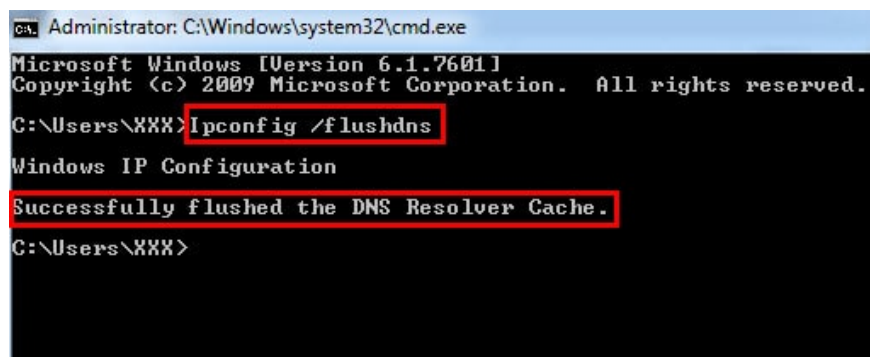
Pinging google.com.vn [125.235.17.27] with 32 bytes of data:
Reply from 125.235.17.27: bytes=32 time=3ms TTL=58
Reply from 125.235.17.27: bytes=32 time=3ms TTL=58
Reply from 125.235.17.27: bytes=32 time=1ms TTL=58
Reply from 125.235.17.27: bytes=32 time=3ms TTL=58

Ping statistics for 125.235.17.27:
    Packets: Sent = 4, Received = 4, Lost = 0 (0% loss),
    Approximate round trip times in milli-seconds:
        Minimum = 1ms, Maximum = 3ms, Average = 2ms

C:\Users\XXX>
```

4. The command `run cmd ipconfig /flushdns` clears all DNS cache data.

When changing DNS servers, the effects may not be immediate. Therefore, Windows uses a cache to save DNS changes, saving time accessing previously cached addresses. To ensure Windows receives addresses from a new DNS server instead of the old cached address, simply run the command `ipconfig /flushdns` after changing your DNS server.



```
Administrator: C:\Windows\system32\cmd.exe
Microsoft Windows [Version 6.1.7601]
Copyright (c) 2009 Microsoft Corporation. All rights reserved.

C:\Users\XXX> Ipconfig /flushdns

Windows IP Configuration

Successfully flushed the DNS Resolver Cache.

C:\Users\XXX>
```

After executing the command, the machine displays a successful message: **Successfully.** as shown in the image above.

5. `Sfc /Scannow`: Scans system files.

Windows includes a built-in System Files Checker that scans all system files, checks for system problems, and automatically repairs them. So how do you use System Files Checker? It's very simple: just open the Command Prompt window and type "`sfc /scannow`".

```
Administrator: C:\Windows\system32\cmd.exe - sfc /scannow
Microsoft Windows [Version 6.1.7601]
Copyright (c) 2009 Microsoft Corporation. All rights reserved.
C:\Users\XXX> sfc /scannow
Beginning system scan. This process will take some time.
Beginning verification phase of system scan.
Verification 4% complete.
```

Using the `sfc /scannow` command replaces the need to install other utility software, and it's done quite quickly and simply.

6. Netstat: Lists network statistics during usage.

The Netstat command displays all network statistics when used with different options. If you need to list network statistics, it's a useful command.

```
Administrator: C:\Windows\system32\cmd.exe - Netstat
Microsoft Windows [Version 6.1.7601]
Copyright (c) 2009 Microsoft Corporation. All rights reserved.
C:\Users\XXX> Netstat
Active Connections

```

Proto	Local Address	Foreign Address	State
TCP	127.0.0.1:49260	XXX-PC:49261	ESTABLISHED
TCP	127.0.0.1:49261	XXX-PC:49260	ESTABLISHED
TCP	192.168.1.110:49157	r-064-045-234-077:http	ESTABLISHED
TCP	192.168.1.110:49355	ec2-52-6-12-56:https	ESTABLISHED
TCP	192.168.1.110:49356	ec2-52-5-95-1:https	ESTABLISHED
TCP	192.168.1.110:50229	192-124-232-198:http	CLOSE_WAIT
TCP	192.168.1.110:50233	74.125.68.189:https	ESTABLISHED
TCP	192.168.1.110:50249	74.125.130.189:https	ESTABLISHED
TCP	192.168.1.110:50250	74.125.130.189:https	TIME_WAIT
TCP	192.168.1.110:50251	74.125.68.189:https	ESTABLISHED
TCP	192.168.1.110:50254	sa-in-f189:https	ESTABLISHED
TCP	192.168.1.110:50255	74.125.130.189:https	TIME_WAIT

The CMD command is also used to fix situations where a computer is no longer connected to the internet. You can find instructions on how to **fix network errors using the CMD command** [here](#).

7. Netstat -an: Lists connected network connections, network ports, and IP addresses.

One of the most interesting variations of Netstat is Netstat -an, which, when executed, displays a list of all open network connections on the computer along with the ports in use and the connected IP addresses.

```
Administrator: C:\Windows\system32\cmd.exe
Microsoft Windows [Version 6.1.7601]
Copyright (c) 2009 Microsoft Corporation. All rights reserved.

C:\Users\XXX>Netstat -an

Displays protocol statistics and current TCP/IP network connections.

NETSTAT [-a] [-b] [-e] [-f] [-n] [-o] [-p proto] [-r] [-s] [-t] [interval]

-a          Displays all connections and listening ports.
-b          Displays the executable involved in creating each connection or
           listening port. In some cases well-known executables host
           multiple independent components, and in these cases the
           sequence of components involved in creating the connection
           or listening port is displayed. In this case the executable
           name is in [] at the bottom, on top is the component it called,
           and so forth until TCP/IP was reached. Note that this option
           can be time-consuming and will fail unless you have sufficient
           permissions.
-e          Displays Ethernet statistics. This may be combined with the -s
           option.
-f          Displays Fully Qualified Domain Names (FQDN) for foreign
           addresses.
-n          Displays addresses and port numbers in numerical form.
-o          Displays the owning process ID associated with each connection.
```

8. Telnet: Command to connect to Telnet Servers

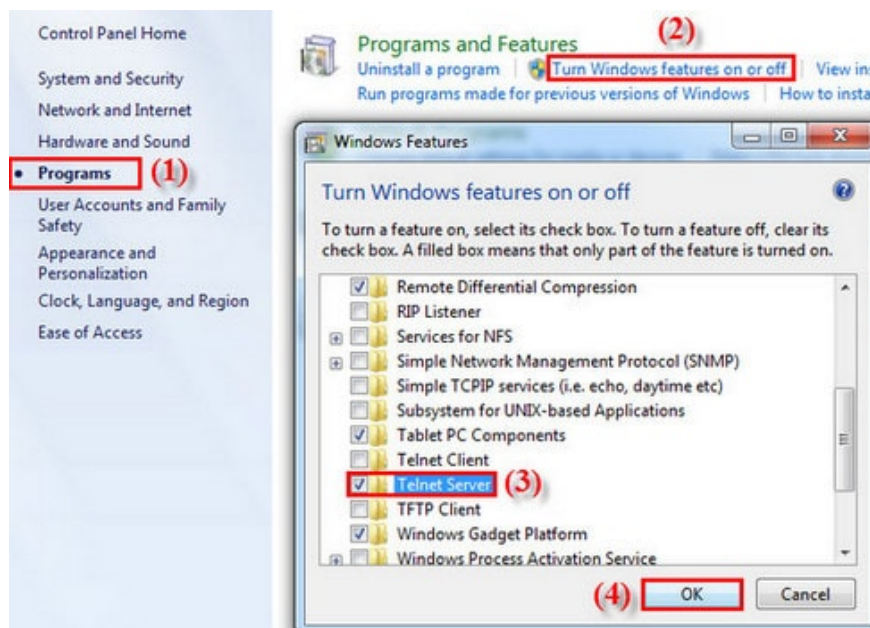
When you need to connect to Telnet servers, you can still do so directly using commands without needing any software. However, since Telnet servers are not pre-installed on your machine, you may encounter an error as shown in the image below.

```
Administrator: C:\Windows\system32\cmd.exe
Microsoft Windows [Version 6.1.7601]
Copyright (c) 2009 Microsoft Corporation. All rights reserved.

C:\Users\XXX>Telnet
'Telnet' is not recognized as an internal or external command,
operable program or batch file.

C:\Users\XXX>
```

You must install Telnet Servers by going to Control Panel, selecting **Programs (1)**, then selecting **Turn Windows features on or off (2)**, scrolling down to find and select **Telnet Servers (3)**, then pressing **OK (4)** to enable Telnet Servers.

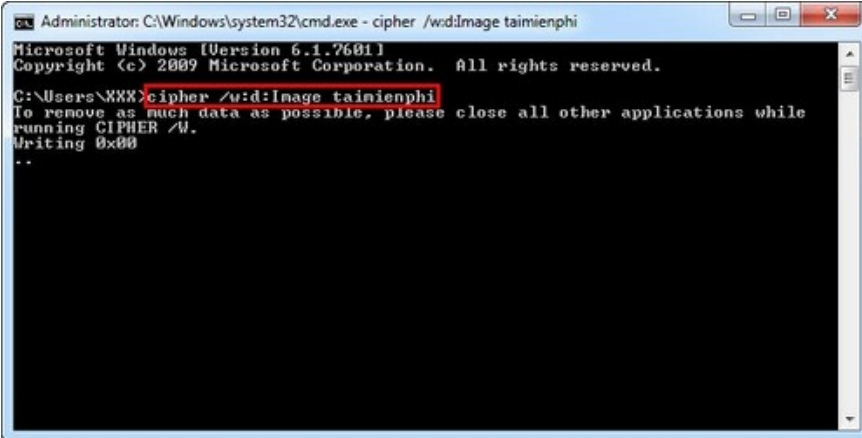


9. Cipher: Permanently deletes data

As we know, the Cipher command is primarily used for encryption management; however, it also allows you to permanently delete files when you need to clean up your hard drive.

For example, if I want to delete the Image folder in drive D, I would do the following:

cipher /w:d:Image taimienphi



```
Administrator: C:\Windows\system32\cmd.exe - cipher /w:d:Image taimienphi
Microsoft Windows [Version 6.1.7601]
Copyright (c) 2009 Microsoft Corporation. All rights reserved.

C:\Users\XXX>cipher /w:d:Image taimienphi
To remove as much data as possible, please close all other applications while
running CIPHER /W.
Writing 0x00
..
```

These are 9 Command Prompt commands introduced by Taimienphi; however, in practice, depending on your purpose, you can use them with other commonly used **CMD commands** such as **manually removing viruses**, cleaning up junk files, editing startup files, opening the virtual keyboard, etc.

In addition, you can also try many other commands such as:

CMD-A command

Append	Lệnh append có thể sử dụng để mở file trong thư mục khác khi chúng nằm trong thư mục hiện hành. Lệnh Append có sẵn trong MS-DOS cũng như trong tất cả các phiên bản Windows 32bit. Lệnh Append không có trên phiên bản Windows 64bit.
Arp	Lệnh arp được sử dụng để hiển thị thay đổi các mục trong cache ARP. Lệnh Arp có trên tất cả các phiên bản Windows.
Assoc	Lệnh assoc sử dụng để hiển thị hoặc thay đổi loại file được liên kết với phần mở rộng file cụ thể. Lệnh Assoc có trong Windows 8, Windows 7, Windows Vista và Windows XP.
At	Lệnh at được sử dụng để lên lịch chạy các lệnh cmd và chương trình khác vào một thời điểm cụ thể. Lệnh At có trên Windows 7/XP/Vista. Bắt đầu từ Windows 8 lệnh schtasks được sử dụng thay thế cho lệnh At này. 
Atmadm	Lệnh atmadm được sử dụng để hiển thị thông tin liên quan đến các kết nối trong chế độ truyền không đồng bộ (ATM) trên hệ thống. Atmadm có sẵn trên Windows XP. Hỗ trợ cho ATM đã bị loại bỏ kể từ Windows Vista nên lệnh Atmadm không còn cần thiết nữa.
Attrib	Lệnh attrib được sử dụng để thay đổi thuộc tính của một file hoặc thư mục, có sẵn trong các phiên bản Windows và MS-DOS.
Auditpol	Lệnh auditpol dùng để hiển thị hoặc thay đổi các chính sách kiểm duyệt (audit). Lệnh có sẵn trong Windows 8 và Windows 7/Vista.

CMD-B command

Bcdboot	Lệnh bcdboot được sử dụng để sao chép file boot vào phân vùng hệ thống và để tạo một lưu trữ BCD hệ thống mới. bcdboot có trên Windows 8/7.
Bcdedit	Lệnh bcdedit được dùng để xem hoặc tạo thay đổi cho Boot Configuration Data. Lệnh bcdedit có trên Windows 8/7/Vista. Nó là lệnh thay thế cho bootcfg bắt đầu từ Windows Vista.
Bdehdcfg	Lệnh bdehdcfg dùng để chuẩn bị ổ cứng cho BitLocker Drive Encryption. Lệnh có sẵn trên Windows 8/7.
Bitsadmin	Lệnh bitsadmin được dùng để tạo, quản lý và giám sát các công việc download, upload, có sẵn trên Windows 8/7/Vista. Hiện tại lệnh này đang dần bị thay thế bằng cmdlets.
Bootcfg	Bootcfg được sử dụng để build, chỉnh sửa hoặc xem nội dung của file boot.ini, một file ẩn được sử dụng để xác định xem đang ở thư mục, phân vùng, ổ cứng Windows nào. Bootcfg có từ Windows XP trở lên. Hiện giờ người ta dùng lệnh bcdedit là chủ yếu vì boot.ini không còn được sử dụng trên các hệ điều hành Windows mới.
Bootsect	Lệnh bootsect được sử dụng để cấu hình code boot chính sang code tương thích với BOOTMGR (Vista trở lên) hoặc NTLDR (XP và phiên bản cũ hơn). Lệnh có sẵn trên Windows 8, Windows 10; trên Windows 7/XP chỉ có trong Command Prompt trong System Recovery Options.
Break	Lệnh break thiết lập hoặc xóa kiểm tra Ctrl+C mở rộng trên hệ điều hành DOS. Nó có sẵn trên tất cả các bản Windows và MS-DOS, nhưng không có hiệu lực trong Windows.



CMD-C command

Cacls	Được sử dụng để hiển thị hoặc thay đổi ACL (Access control lists) của file. Cacls có trên Windows XP đến Windows 8, trên Windows 10 nó được thay thế bằng Icacls. Icacls có thể dùng trên mọi phiên bản Windows từ XP trở lên.
Call	Được dùng để chạy script hoặc chương trình batch từ script hoặc batch khác. Lệnh này có thể chạy trên tất cả các phiên bản Windows, bao gồm MS-DOS. Call không có tác dụng bên ngoài script hoặc file batch, nghĩa là lệnh này tại dấu nhắc lệnh của CMD hay MD-DOS sẽ chẳng làm gì cả.
Cd	Cd là phiên bản viết tắt của lệnh chdir, có sẵn trong tất cả các phiên bản Windows, cũng như MS-DOS.
Certreq	Lệnh certreq được sử dụng để thực hiện những chức năng chứng nhận CA (Certification Authority) khác nhau. Nó có sẵn trên Windows Vista đến Windows 10.
Certutil	Lệnh certutil để kết xuất và hiển thị thông tin cấu hình CA cùng với các hàm CA khác, có sẵn trong Windows Vista trở lên.
Change	Lệnh change thay đổi các thiết lập máy chủ terminal khác nhau như chế độ cài đặt, ánh xạ cổng COM và đăng nhập. Lệnh change có trong Windows Vista đến Windows 10.
Chcp	Lệnh chcp hiển thị hoặc cấu hình số trang code hoạt động, có sẵn trên tất cả các phiên bản Windows, MS-DOS.
Chdir	Lệnh chdir sử dụng để hiển thị ký hiệu ổ đĩa, thư mục mà bạn đang làm việc. Chdir cũng được sử dụng để thay đổi ổ đĩa, thư mục mà bạn muốn làm việc với. Nó có sẵn trong tất cả các phiên bản Windows, MS-DOS.
Checknetisolation	Lệnh checknetisolation được sử dụng để kiểm tra các ứng dụng yêu cầu có mạng. Nó có trên Windows 8 trở lên.
Chglogon	Lệnh chglogon kích hoạt, vô hiệu hóa hoặc hủy phiên đăng nhập terminal server, thực thi lệnh này cũng giống như thực thi lệnh change với tham số logon. Chglogon có sẵn trên Windows Vista trở lên.
Chgport	Lệnh chgport được sử dụng để hiển thị hoặc thay đổi ánh xạ cổng COM cho tương thích với DOS, thực thi lệnh này cũng giống như chạy lệnh change với tham số port. Nó có sẵn từ Windows Vista trở lên.
Chgusr	Lệnh chgusr được dùng để thay đổi chế độ cài đặt cho terminal server, thực thi lệnh này cũng giống như chạy lệnh change với tham số user. Nó có sẵn trên Win Vista trở lên.
Chkdsk	Lệnh chkdsk được dùng để kiểm tra ổ đĩa, xác định và sửa những lỗi ổ cứng nhất định. Nó có sẵn trong tất cả các phiên bản Windows, MS-DOS.
Chkntfs	Lệnh chkntfs được dùng để cấu hình hoặc hiển thị việc kiểm tra ổ đĩa trong quá trình khởi động Windows, có sẵn trên Windows XP trở lên.
Choice	Lệnh choice được dùng trong một script hoặc chương trình batch để cung cấp danh sách các lựa chọn và trả về giá trị của lựa chọn đó cho chương trình. Lệnh này có sẵn trên mọi Windows từ XP. Bạn có thể sử dụng lệnh set với /p trong file batch và script trên XP để thay cho choice.
Cipher	Lệnh cipher được dùng để hiển thị hoặc thay đổi trạng thái mã hóa của file, thư mục trên phân vùng NTFS. Lệnh cipher có trên Windows XP trở lên.
Clip	Lệnh clip được sử dụng để chuyển hướng output từ bất kỳ lệnh nào vào clipboard trên Windows. Nó có sẵn trên Windows Vista trở lên.
	Lệnh cls để xóa màn hình của tất cả các lệnh đã nhập trước đó và

CMD-D command

Date	Lệnh date được dùng để hiển thị hoặc thay đổi ngày tháng hiện tại. Lệnh date có sẵn trên mọi Windows, MS-DOS.
Dblspace	Lệnh dblspace được dùng để tạo hoặc cấu hình các ổ đĩa nén DoubleSpace. Lệnh này có sẵn trên Windows 98, 95 và MS-DOS. DriveSpace (được thực thi với lệnh drvspace) là phiên bản cập nhật của DoubleSpace. Windows tích hợp trình xử lý nén bắt đầu từ Windows XP.
Debug	Lệnh debug khởi chạy Debug - ứng dụng dòng lệnh dùng để test và chỉnh sửa chương trình. Lệnh này có trên MS-DOS và mọi bản Windows 32bit. Bản Windows 64bit không hỗ trợ lệnh này.
Defrag	Lệnh defrag dùng để chống phân mảnh ổ đĩa bạn chỉ định. Nó là phiên bản dòng lệnh của Disk Defragmenter của Microsoft. Lệnh này có sẵn trên mọi bản Windows và MS-DOS.
Del	Lệnh del được sử dụng để xóa một hoặc nhiều file, tương tự như lệnh erase. Nó có sẵn trong mọi bản Windows và MS-DOS.
Deltree	Lệnh deltree dùng để xóa thư mục và mọi file và thư mục con trong nó. Lệnh này có sẵn trong Windows 95, 98 và MS-DOS. Từ Windows XP trở đi, thư mục, file và thư mục con của nó có thể bị xóa bằng cách sử dụng /s trong lệnh rmdir. Và vì nó không còn cần thiết nên đã được gỡ bỏ.
Diantz	Lệnh diantz, đôi khi còn được gọi là Cabinet Maker, được sử dụng để nén và làm giảm chất lượng một hoặc nhiều file, giống với lệnh makecab. Nó có sẵn trên Windows 7, Vista, XP. Trên Windows 8 trở lên, lệnh này được thay thế bằng makecab.
Dir	Lệnh dir được sử dụng để hiển thị danh sách file và thư mục con của thư mục hiện hành. Nó cũng cung cấp thông tin quan trọng như số sê-ri của ổ cứng, tổng số file được liệt kê, tổng dung lượng file, tổng dung lượng trống trên ổ đĩa,... Lệnh dir có trên mọi bản Windows và MS-DOS.
Diskcomp	Lệnh diskcomp được sử dụng để so sánh nội dung của 2 đĩa mềm, có sẵn trên mọi bản Windows và MS-DOS.
Diskcopy	Lệnh diskcopy được sử dụng để sao chép toàn bộ nội dung của ổ đĩa mềm này sang ổ đĩa mềm khác. Nó có sẵn trên mọi bản Windows và MS-DOS.
Diskpart	Lệnh diskpart được sử dụng để tạo, quản lý và xóa phân vùng ổ cứng. Lệnh diskpart có trên Windows XP trở lên, và là lệnh thay thế cho fdisk.
Diskperf	Lệnh diskperf dùng để quản lý bộ đếm hiệu suất ổ đĩa từ xa, có trên Windows XP trở lên.
Diskraid	Lệnh diskraid khởi chạy công cụ DiskRAID được dùng để quản lý và cấu hình các RAID array. Lệnh này có trên Windows Vista trở lên.
Dism	Lệnh dism khởi chạy công cụ Deployment Image Servicing and Management (DISM) dùng để quản lý các tính năng trong image của Windows. Nó có sẵn trên Windows 7 trở lên, yêu cầu quyền admin để sử dụng.
Dispdiag	Lệnh dispdiag được sử dụng để xuất bản ghi thông tin về hệ thống hiển thị, có sẵn từ Windows Vista trở lên.
Djoin	Lệnh djoin được sử dụng để tạo tài khoản máy tính mới trong domain, có trên Windows Vista trở lên.
Doskey	Lệnh doskey dùng để chỉnh sửa dòng lệnh, tạo macro, gọi lại lệnh đã nhập trước đó. Nó có sẵn trên mọi Windows và MS-DOS.

CMD-E command

Echo	Lệnh echo được dùng để hiển thị tin nhắn, phổ biến nhất là trong script và các file batch. Lệnh echo cũng có thể được sử dụng để bật hoặc tắt tính năng echoing. Nó có sẵn trong mọi phiên bản Windows và MS-DOS
Edit	Lệnh edit khởi động công cụ MS-DOS Editor dùng để tạo và chỉnh sửa file text. Lệnh edit có trong MS-DOS và tất cả các phiên bản Windows 32bit, nhưng không có trên Windows 64bit.
Edlin	Lệnh edlin khởi động công cụ Edlin dùng để tạo và chỉnh sửa file text từ giao diện dòng lệnh. Lệnh edlin có trong mọi phiên bản Windows 32bit, không có trên Windows 64bit. Trong MS-DOS, lệnh này chỉ có trên phiên bản 5.0.
Emm386	Lệnh emm386 được dùng để cho phép MD-DOS truy cập nhiều hơn 640KB bộ nhớ. Lệnh này có trên Windows 95, 98, MS-DOS. Từ Windows 95 trở lên, Windows có quyền truy cập vào bộ nhớ mở rộng mà không cần dùng lệnh này.
Endlocal	Lệnh endlocal được dùng để kết thúc những thay đổi môi trường bên trong file script hoặc file batch. Nó có trên Windows XP trở lên.
Erase	Lệnh erase được dùng để xóa một hoặc nhiều file, tương tự như lệnh del. Nó có sẵn trong mọi phiên bản Windows và MS-DOS.
Esentutil	Lệnh esentutil được sử dụng để quản lý cơ sở dữ liệu Extensible Storage Engine. Lệnh có trên Windows XP trở lên.
Eventcreate	Lệnh eventcreate dùng để tạo một sự kiện tùy chỉnh trong bản ghi sự kiện. Lệnh eventcreate có trên Windows XP trở lên.
Eventtriggers	Lệnh eventtriggers dùng để cấu hình và hiển thị các trình kích hoạt sự kiện. Lệnh này có trên Windows XP. Từ Windows Vista, trình kích hoạt sự kiện được tạo bằng cách sử dụng tính năng Attach Task To This Event trong Event Viewer, khiến lệnh eventtriggers không còn cần thiết.
Exe2bin	Lệnh exe2bin dùng để chuyển đổi kiểu file EXE sang file nhị phân. Nó có trên phiên bản 32bit từ Windows XP trở lên, bản 64bit không hỗ trợ lệnh này.
Exit	Lệnh exit dùng để kết thúc phiên cmd.exe (Windows) hoặc command.com (trong MS-DOS) hiện hành. Lệnh có sẵn trên mọi phiên bản Windows và MS-DOS.
Expand	Lệnh expand để trích xuất file và thư mục chứa trong file CAB (Microsoft Cabinet). Lệnh này có trên mọi bản Windows và MS-DOS ngoại trừ bản 64bit của Windows XP.
Extrac32	Lệnh extrac32 được dùng để trích xuất các file và thư mục chứa trong các file CAB, có sẵn trong mọi phiên bản Windows. Lệnh extrac32 thực sự là chương trình trích xuất file CAB được Internet Explorer sử dụng, nhưng nó có thể trích xuất bất kỳ file CAB nào. Nếu có thể bạn nên dùng lệnh expand thay thế cho extrac32.
Extract	Lệnh extract dùng để trích xuất file và thư mục trong file CAB. Lệnh này có sẵn trong Windows 98 và 95, trên Windows XP trở lên nó được thay bằng lệnh expand.



Fasthelp	Lệnh fasthelp cung cấp nhiều thông tin chi tiết hơn cho các lệnh MS-DOS khác. Lệnh này chỉ có trong MS-DOS. Từ Windows 95, lệnh fasthelp được thay thế bằng lệnh help.
Fastopen	Lệnh fastopen được dùng để thêm vị trí ổ cứng của chương trình
Fc	Lệnh fc để so sánh 2 file hoặc các bộ file và chỉ ra sự khác biệt giữa chúng. Lệnh fc có sẵn trên mọi bản Windows và MS-DOS.
Fdisk	Lệnh fdisk dùng để tạo, quản lý và xóa phân vùng ổ cứng. Nó chỉ có trên Windows 98, 95 và MS-DOS, từ Windows XP trở lên, lệnh được thay bằng diskpart. Quản lý phân vùng từ Disk Management cũng có sẵn trên các bản Win mới hơn này.
Find	Lệnh find dùng để tìm một chuỗi văn bản cụ thể trong một hoặc nhiều file. Nó có sẵn trên mọi phiên bản Windows.
Findstr	Lệnh findstr được dùng để tìm kiếm các mẫu chuỗi văn bản trong một hoặc nhiều file, nó có mặt trên Windows XP trở lên.
Finger	Lệnh finger trả về thông tin của một hoặc nhiều user trên máy tính từ xa, chạy dịch vụ Finger. Lệnh có trên Windows XP trở lên.
Fltmc	Lệnh fltmc nạp, bỏ nạp (unload), liệt kê và thực hiện các tác vụ quản lý khác đối với driver Filter. Lệnh có trên phiên bản Windows XP trở lên.
Fondue	Lệnh fondue dùng để cài thêm tính năng tùy chọn của Windows từ giao diện dòng lệnh. Từ fondue là viết tắt của Features on Demand User Experience Tool. Lệnh có sẵn trên Windows 8 trở lên.
For	Lệnh for được dùng để chạy lệnh được chỉ định cho mỗi file trong một bộ file. Nó thường được sử dụng trong file batch hoặc script, có sẵn trên mọi phiên bản Windows và MS-DOS.
Forcedos	Lệnh forcedos được sử dụng để khởi động một chương trình cụ thể trong hệ thống con MS-DOS. Forcedos chỉ có trên bản 32bit của Windows XP, và dùng khi MS-DOS không được Windows XP nhận dạng.
Forfiles	Lệnh forfiles chọn một hoặc nhiều file để thực thi lệnh cụ thể trên đó. Nó hay được dùng trong file batch hoặc script, có trên Windows Vista trở lên.
Format	Lệnh format dùng để format một ổ đĩa sang định dạng mà bạn chỉ định. Lệnh này có sẵn trên mọi phiên bản Windows và MS-DOS.
Fsutil	Lệnh fsutil được sử dụng để thực hiện các nhiệm vụ liên quan đến hệ thống file FAT và NTFS như sparse file, bỏ gán volume, mở rộng volume. Lệnh có trên Windows XP trở lên.
Ftp	Lệnh ftp thường dùng để truyền file từ máy tính này đến máy tính khác. Máy tính từ xa phải chạy như một server FTP. Lệnh có sẵn trên mọi bản Windows.
Ftype	Lệnh ftype sẽ chỉ định chương trình mặc định dùng để mở một loại file cụ thể. Lệnh có sẵn trên Windows XP trở lên.



Getmac	Lệnh getmac dùng để hiển thị địa chỉ MAC của tất cả các trình điều khiển mạng trên hệ thống. Nó có sẵn trên Windows XP trở lên.
Goto	Lệnh goto dùng trong file batch, script để gửi tiến trình lệnh đến dòng được dán nhãn trong script. Lệnh goto có sẵn trên mọi bản Windows, MS-DOS.
Gpresult	Lệnh gpresult hiển thị các cài đặt Group Policy. Có sẵn trên Windows XP trở lên.
Gpupdate	Lệnh gpupdate cập nhập các cài đặt Group Policy và cũng có sẵn trên Windows XP trở lên.
Graftabl	Lệnh graftabl được sử dụng để cho phép Windows hiển thị một bộ ký tự mở rộng trong chế độ đồ họa. Lệnh có trên bản 32bit của mọi phiên bản Windows và MS-DOS đến phiên bản 5.0.
Graphics	Lệnh graphics sẽ nạp chương trình có thể in các đồ họa. Lệnh có trên bản 32bit của mọi phiên bản Windows và MS-DOS, không hỗ trợ bản Windows 64bit.
Help	Lệnh help cung cấp nhiều thông tin chi tiết hơn cho các lệnh cmd, lệnh DOS khác. Nó có trên mọi bản Windows, MS-DOS. Cú pháp: help tên_lệnh.
Hostname	Lệnh hostname hiển thị tên của host hiện tại. Có sẵn trên Windows XP trở lên.
Hwrcomp	Lệnh hwrcomp sẽ biên dịch các từ điển tùy chỉnh để nhận diện chữ viết tay. Lệnh có trên Windows 7 trở lên. 
Hwrreg	Lệnh hwrreg sẽ cài đặt từ điển tùy chỉnh đã được biên dịch trước đó. Lệnh có trên Windows 7 trở lên.

CMD-IK command

Icacls	Lệnh icacls sẽ hiển thị hoặc thay đổi danh sách kiểm soát truy cập của file. Lệnh này là phiên bản mới của cacls, có trên Windows Vista trở lên.
If	Lệnh if thực hiện các hàm có điều kiện trong file batch, có sẵn trên mọi phiên bản Windows và MS-DOS.
Interlnk	Lệnh interlnk dùng để kết nối 2 máy tính thông qua kết nối song song hoặc nối tiếp để chia sẻ file và máy in. Lệnh này chỉ có trên MS-DOS.
Intersvr	Lệnh intersvr sẽ khởi động server Interlnk và sao chép các file Interlnk từ máy tính này sang máy tính khác. Lệnh này chỉ có trên MS-DOS.
Ipconfig	Lệnh ipconfig dùng để hiển thị thông tin IP chi tiết cho mỗi adapter mạng sử dụng TCP/IP, giải phóng và làm mới địa chỉ IP trên các hệ thống được cấu hình để nhận chúng thông qua máy chủ DHCP. Lệnh ipconfig có trên mọi phiên bản Windows.
Ipxroute	Lệnh ipxroute thường được dùng để hiển thị và thay đổi thông tin về bảng định tuyến IPX. Lệnh ipxroute chỉ có trên Windows XP, từ Windows Vista, Microsoft đã loại bỏ ứng dụng NetWare và bỏ luôn lệnh này.
Irftp	Lệnh irftp sẽ truyền file qua liên kết hồng ngoại. Lệnh có sẵn trên Windows Vista trở lên.
Isccscli	Khởi chạy Microsoft iSCSI Initiator để quản lý iSCSI. Lệnh có trên phiên bản Windows Vista trở lên. 
Kb16	Kb16 là lệnh hỗ trợ cho các file MS-DOS cần cấu hình bàn phím cho ngôn ngữ nhất định. Lệnh có trên phiên bản 32bit của Windows XP trở lên. Nó thay thế cho keyb, nhưng chỉ hỗ trợ các file MS-DOS cũ hơn.
Keyb	Keyb dùng để cấu hình bàn phím cho ngôn ngữ cụ thể, có trên Windows 98, 95 và MS-DOS. Cài đặt ngôn ngữ bàn phím hiện được xử lý bởi Region and Language hoặc Regional and Language Options (tùy thuộc vào phiên bản Windows) trong Control Panel bắt đầu từ Windows XP.
Klist	Lệnh klist được dùng để liệt kê các service ticket Kerberos hoặc để dọn dẹp (purge) các ticket Kerberos. Lệnh có trên Windows 7 trở lên.
Ksetup	Dùng để cấu hình kết nối đến server Kerberos. Lệnh có trên Windows 7 trở lên.
Ktmutil	Khởi chạy công cụ Kernel Transaction Manager, có trên Windows Vista trở lên.

CMD-L command

Label	Lệnh label dùng để quản lý tên ổ đĩa, có sẵn trên mọi phiên bản Windows và DOS.
Lh	Lệnh lh là viết tắt của lệnh loadhigh, chỉ có trên Win 98, 95 và MS-DOS.
Licensingdiag	Lệnh licensingdiag là công cụ để tạo bản ghi text và file dữ liệu khác chứa thông tin kích hoạt, license Windows. Lệnh có trên Windows 8/8.1/10.
Loadfix	Lệnh loadfix sẽ load chương trình cụ thể trong 64K đầu tiên của bộ nhớ và chạy nó. Lệnh chỉ có trên MS-DOS và các bản Windows 32bit.
Loadhigh	Lệnh loadhigh được dùng để nạp một chương trình vào high memory, và thường được dùng trong file autoexec.bat. Lệnh này có trên Windows 98, 95, MS-DOS. Việc sử dụng bộ nhớ được xử lý tự động từ Windows XP trở lên.
Lock	Lệnh lock dùng để khóa ổ cứng, cho phép một chương trình truy cập ổ đĩa trực tiếp. Lệnh này chỉ có trên Windows 98/95, từ XP trở đi nó không còn dùng được nữa.
Lodctr	Lệnh lodctr dùng để cập nhật giá trị registry liên quan đến bộ đếm hiệu suất. Lệnh có trên mọi bản Windows.
Logman	Lệnh logman dùng để tạo và quản lý Event Trace Session và các bản ghi Performance. Nó cũng hỗ trợ nhiều chức năng của Performance Monitor. Lệnh có trên Windows XP trở lên.
Logoff	Lệnh logoff được dùng để chấm dứt một session, có trên Windows XP đến Windows 10.
Lpq	Lệnh lpq hiển thị trạng thái của hàng đợi máy in trên máy tính đang chạy Line Printer Daemon (LPD). Lệnh có sẵn trên mọi bản Windows nhưng không được bật mặc định. Bạn cần kích hoạt nó bằng cách bật LPD Print Service và LPR Port Monitor từ Programs and Features trong Control Panel.
Lpr	Lệnh lpr sẽ gửi file đến máy tính đang chạy Line Printer Daemon (LDP). Lệnh cũng có sẵn trên mọi bản Windows nhưng không được kích hoạt mặc định, bạn làm như lệnh lpq để bật nó nhé.



CMD-M command

Makecab	Lệnh makecab (còn được gọi là Cabinet Maker) thường dùng để nén losslessly một hoặc nhiều file, nó giống với lệnh diantz (đã bị loại bỏ từ bản Windows 7). Lệnh có trên Windows XP trở lên.
Manage-bde	Lệnh manage-bde được sử dụng để cấu hình BitLocker Drive Encryption từ cmd. Lệnh có trên Windows 7/8/8.1/10. Trên Windows Vista, bạn có thể mở tập lệnh manage-bde.wsf có sẵn bằng cmd để sử dụng BitLocker.
Md	Lệnh md là dạng viết ngắn của mkdir, có sẵn trên mọi bản Windows, MS-DOS.
Mem	Lệnh mem hiển thị thông tin về vùng bộ nhớ đã dùng và còn trống hiện đã được load trong bộ nhớ trên hệ thống con MS-DOS. Lệnh có trên MS-DOS và các bản Win 32bit.
Memmaker	Lệnh memmaker khởi động MemMaker - công cụ tối ưu bộ nhớ. Lệnh có trên Windows 98/95/MS-DOS. Từ Windows XP trở đi, bộ nhớ được tối ưu tự động.
Mkdir	Lệnh mkdir dùng để tạo thư mục mới, nó có sẵn trên mọi bản Windows và MS-DOS.
Mklink	Lệnh mklink dùng để tạo liên kết tượng trưng, có trên Windows Vista trở lên.
Mode	Lệnh mode được sử dụng để cấu hình thiết bị hệ thống, thường là các cổng COM và LPT. Nó có trên mọi bản Windows, MS-DOS.
Mofcomp	Lệnh mofcomp hiển thị chính xác dữ liệu trong file Managed Object Format (MOF) và có sẵn trên mọi bản Windows.
More	Lệnh more hiển thị thông tin chứa trong file text. Nó còn được dùng để đánh số trang cho file kết quả của bất kỳ lệnh cmd hoặc MS-DOS nào khác. Lệnh có sẵn trên mọi bản Windows và MS-DOS.
Mount	Lệnh mount được dùng để mount Network File System (NFS) chia sẻ trên network. Lệnh có trên Windows 7 và Vista nhưng phải bật bằng cách bật Services for NFS Windows từ Programs và Features trong Control Panel. Từ Win 8 trở lên lệnh này không còn khả dụng do Service for UNIX (SFU) đã bị ngừng.
Mountvol	Lệnh mountvol dùng để hiển thị, tạo, xóa volume mount point. Lệnh có trên Windows XP trở lên.
Move	Lệnh move di chuyển file từ thư mục này đến thư mục khác. Nó cũng được dùng để đổi tên các thư mục. Lệnh có sẵn trên mọi bản Windows và MS-DOS.
Mrinfo	Lệnh mrinfo cung cấp thông tin về interface của router. Lệnh có trên Windows XP trở lên.
Msav	Lệnh msav sẽ khởi động Microsoft Antivirus (được thiết kế cho MS-DOS và Windows 3.x) và chỉ có sẵn trên MS-DOS. Trên các bản Windows mới hơn Windows có Microsoft Security Essentials hay Windows Defender hoặc sử dụng phần mềm diệt virus tốt nhất của bên thứ ba.
Msbacup	Lệnh msbackup khởi chạy Microsoft Backup, công cụ dùng để sao lưu khôi phục file. Lệnh chỉ có trên MS-DOS. Msbacup được thay thế bởi Microsoft Backup bắt đầu từ Windows 95 và Backup and Restore trên các bản Windows mới hơn.
Mscdex	Lệnh mscdex dùng để cấp quyền truy cập CD-ROM cho MS-DOS. Lệnh có trên Windows 98/95 và MS-DOS. Từ Windows XP trở lên, Windows cấp quyền truy cập ổ CD-ROM cho hệ thống con MS-DOS nên lệnh này không còn cần thiết nữa.
Msd	Lệnh msd khởi chạy Microsoft Diagnostics, công cụ hiển thị thông tin về máy tính. Lệnh chỉ có trên MS-DOS và bị thay thế bằng System Information bắt đầu từ Windows 95.
Msg	Lệnh msg dùng để gửi thông báo tới người dùng và có sẵn từ Windows 95 trở đi.

Command CMD-NO

Nbtstat	Lệnh nbtstat được dùng để hiển thị thông tin TCP/IP và các thông tin thống kê khác về một máy tính từ xa. Lệnh có trên mọi bản Windows.
Net	Lệnh net dùng để hiển thị, cấu hình và chỉnh sửa nhiều loại cài đặt mạng. Nó có trên mọi bản Windows.
Net1	Lệnh net1 giống lệnh net, có trên Windows XP trở lên. Lệnh này được đưa ra trong Windows NT và 2000 để sửa chữa tạm thời cho sự cố Y2K mà net gặp phải, lỗi này đã được khắc phục trên Windows XP. Lệnh net1 vẫn còn trong các phiên bản Windows mới là để tương thích với các chương trình và tập lệnh cũ sử dụng lệnh này.
Netcfg	Lệnh netcfg sẽ cài đặt Windows Preinstallation Environment (WinPE), phiên bản Windows nhỏ gọn được dùng để triển khai các máy trạm. Lệnh có trên Windows Vista trở lên.
Netsh	Lệnh netsh khởi chạy Network Shell, công cụ dòng lệnh dùng để quản lý cấu hình mạng trên máy hiện tại, máy từ xa. Lệnh netsh có trên Windows XP trở lên.
Netstat	Lệnh netstat hiển thị mọi kết nối mạng mở và các cổng đang nghe. Nó có sẵn trên mọi phiên bản Windows.
Nfsadmin	Lệnh nfsadmin dùng để quản lý Server for NFS hoặc Client for NFS từ cmd. Lệnh có trên Windows 7 và Vista nhưng phải bật Services for NFS Windows. Trên Windows 8 trở lên lệnh không khả dụng do Service for UNIX (SFU) đã bị ngừng.
Nlfunc	Lệnh nlfunc nạp thông tin cụ thể cho một vùng cụ thể. Lệnh chỉ có trên MS-DOS và các bản Windows 32bit.
Nltest	Lệnh nltest dùng để kiểm tra các kênh bảo mật giữa các máy tính Windows trong một miền và giữa các domain controller được miền khác tin tưởng. Lệnh có trên Windows 7 trở lên.
Nslookup	Lệnh nslookup thường dùng để hiển thị tên máy chủ của địa chỉ IP đã nhập. Nó truy vấn DNS server đã cấu hình của bạn để xem địa chỉ IP. Lệnh có sẵn trên mọi phiên bản Windows.
Ntbackup	Lệnh ntbackup được dùng để thực hiện các chức năng sao lưu khác nhau từ command prompt hoặc trong file batch, script khác. Lệnh này có trong Windows XP và được thay thế bằng wadmin từ Windows Vista.
Ntsd	Lệnh ntsd dùng để thực hiện các tác vụ gỡ lỗi dòng lệnh. Lệnh có trên Windows XP và bị xóa từ Windows Vista do có thêm hỗ trợ dump file trong Task Manager.
Ocsetup	Lệnh ocsetup khởi chạy Windows Optional Component Setup dùng để cài đặt thêm Windows Features. Lệnh có trên Windows Vista/7/8. Trên Windows 10 và Windows 8 Microsoft từ chối lệnh ocsetup để dùng lệnh dism.
Openfiles	Lệnh openfiles dùng để hiển thị và ngắt kết nối file, thư mục đang mở trên hệ thống. Lệnh có trên Windows XP trở lên.

CMD-PQ command

Path	Lệnh path hiển thị hoặc thiết lập đường dẫn cụ thể cho file thực thi, nó có sẵn trên mọi bản Windows và MS-DOS.
Pathping	Lệnh pathping tương tự như lệnh tracert nhưng báo cáo thông tin về độ trễ và mất mạng ở mỗi hop. Lệnh có trên Windows XP trở lên.
Pause	Lệnh pause dùng trong file batch hoặc script. Khi lệnh pause được sử dụng thông báo "Press any key to continue..." sẽ hiển thị trên cửa sổ dòng lệnh. Lệnh pause có trên mọi bản Windows, MS-DOS.
Pentnt	Lệnh pentnt dùng để phát hiện lỗi chia floating point của chip Intel Pentium. Nó cũng được sử dụng để kích hoạt mô phỏng floating point và hủy kích hoạt phần cứng floating point. Lệnh pentnt có trên Windows XP và bị xóa từ Windows Vista.
Ping	Lệnh ping gửi thông báo Internet Control Message Protocol (ICMP) Echo Request đến máy tính từ xa được chỉ định để xác minh kết nối cấp IP. Lệnh này có sẵn trên mọi phiên bản Windows.
Pkgmgr	Lệnh pkgmgr dùng để khởi chạy Windows Package Manager từ cmd. Package Manager cài đặt, gỡ cài đặt, cấu hình và cập nhật tính năng, package cho Windows. Lệnh có trên Windows Vista trở lên.
Pnpunattend	Lệnh pnpunattend tự động hóa cài đặt driver phần cứng. Lệnh có sẵn từ Windows Vista trở lên.
Pnputil	Lệnh pnputil khởi chạy Microsoft PnP Utility, công cụ dùng để cài đặt thiết bị Plug and Play từ cmd. Lệnh có trên Windows Vista trở lên.
Popd	Lệnh popd thay đổi thư mục hiện tại thành thư mục được lệnh pushd lưu trữ gần đây nhất. Lệnh thường được dùng trong file batch hoặc script, có sẵn trên Windows XP trở lên.
Power	Lệnh power dùng để giảm mức tiêu thụ điện của máy tính bằng cách giám sát các thiết bị phần mềm và phần cứng. Lệnh có trên MS-DOS, Win 98/95. Từ Win XP lệnh này được thay thế bằng các chức năng quản lý năng lượng tích hợp sẵn trong hệ điều hành.
Powercfg	Lệnh powercfg dùng để quản lý các cài đặt quản lý năng lượng trên Windows từ cmd. Lệnh có trên Windows XP trở lên.
Print	Lệnh print dùng để in file text cụ thể trên máy in được chỉ định. Lệnh có sẵn trên mọi phiên bản Win và MS-DOS.
Prompt	Lệnh prompt dùng để tùy chỉnh kiểu của dấu nhắc lệnh trong cmd hay MD-DOS. Lệnh có sẵn trên mọi bản Windows và MS-DOS.
Pushd	Lệnh pushd dùng để lưu trữ thư mục, thường dùng trong file batch hoặc script. Lệnh có trên Windows XP trở lên.
Pwlauncher	Lệnh pwlauncher dùng để kích hoạt, hủy kích hoạt hoặc hiển thị trạng thái của các tùy chọn khởi động Windows To Go. Lệnh có trên Windows 10/8.1/8.
Qappsrv	Lệnh qappsrv dùng để hiển thị tất cả các server Remote Desktop Session Host đang có trên mạng. Lệnh có trên Windows XP trở lên.
Qbasic	Lệnh qbasic khởi chạy QBasic, môi trường lập trình dựa trên MS-DOS cho ngôn ngữ lập trình BASIC. Lệnh có trên Windows 98/95/MS-DOS, nhưng không được cài đặt mặc định, bạn phải cài thêm qua đĩa.
Qprocess	Lệnh qprocess hiển thị thông tin về các tiến trình đang chạy. Lệnh có trên Windows XP trở lên.
Query	Lệnh query dùng để hiển thị trạng thái của một service cụ thể. Lệnh có trên Windows Vista trở lên.
Quser	Lệnh quser hiển thị thông tin về user đang đăng nhập trên hệ thống. Lệnh có sẵn trên Windows Vista trở lên.
Qwinsta	Lệnh qwinsta hiển thị thông tin về Remote Desktop Sessions đang mở. Lệnh có trên Win XP trở lên.

CMD-R command

Rasautou	Lệnh rasautou quản lý địa chỉ Remote Access Dialer AutoDial, có sẵn trên Win XP trở lên.
Rasdial	Lệnh rasdial khởi chạy hoặc kết thúc kết nối mạng cho Microsoft client. Lệnh có trên Windows XP trở lên.
Rcp	Lệnh rcp được dùng để copy file giữa máy tính Windows và một hệ thống đang chạy rshd daemon. Lệnh có trên Windows 7/Vista bằng cách bật Subsystem for UNIX-based Applications Windows từ Programs and Features trong Control Panel, sau đó cài đặt Utilities and SDK for UNIX-based Applications. Từ Windows 8 trở đi lệnh không còn khả dụng do Service for UNIX (SFU) đã bị ngừng.
Rd	Lệnh rd là viết ngắn của rmdir. Lệnh có trên mọi bản Windows và MS-DOS.
Rdpsign	Lệnh rdpsign dùng để ký file Remote Desktop Protocol (RDP). Lệnh có trên Windows 7 và Windows 10.
Reagentc	Lệnh reagentc cấu hình Windows Recovery Environment (RE), có sẵn trên Windows 7 trở lên.
Recimg	Lệnh recimg tạo image tùy chỉnh, có trên Windows 8.
Recover	Lệnh recover dùng để khôi phục dữ liệu có thể đọc từ ổ đĩa bị bad hoặc hỏng. Lệnh có trên Windows XP trở lên.
Reg	Lệnh reg quản lý Windows Registry từ cmd với các tác vụ cơ bản như: thêm key, xuất registry. Lệnh có trên Windows XP trở lên.
Regini	Lệnh regini thiết lập hoặc thay đổi quyền và giá trị registry từ cmd. Lệnh có trên Windows XP trở lên.
Register-cimprovider	Lệnh register-cimprovider dùng để đăng ký Common Information Model (CIM) Provider trong Windows. Lệnh có trên Windows 8 trở lên.
Regsvr32	Lệnh regsvr32 dùng để đăng ký file DLL dưới dạng thành phần lệnh trong Windows Registry, có sẵn trên Windows XP đến Windows 10.
Relog	Lệnh relog giúp tạo bản ghi hiệu suất mới từ dữ liệu có trong bản ghi hiệu suất hiện có. Lệnh chạy trên Windows XP đến Windows 10.
Rem	Lệnh rem dùng để ghi chú hoặc đánh dấu file batch, script. Nó có sẵn trên mọi bản Windows và MS-DOS.
Ren	Lệnh ren là phiên bản rút gọn của lệnh rename, chạy trên mọi phiên bản Windows và MS-DOS.
Rename	Lệnh rename cho phép đổi tên của một file nhất định mà bạn chỉ định. Lệnh rename có trên mọi bản Windows và MS-DOS.
Repair-bde	Lệnh repair-bde dùng để sửa chữa hoặc giải mã ổ cứng bị hỏng, được mã hóa bằng BitLocker. Lệnh này có trên Windows 7, Windows 8/8.1, Windows 10.
Replace	Lệnh replace được dùng để thay thế một hoặc nhiều file bằng một hoặc nhiều file khác. Lệnh có trên mọi phiên bản Windows cũng như MS-DOS.
Reset	Lệnh reset được thực thi như reset session, dùng để reset lại session trên phần mềm, phần cứng hệ thống con về giá trị ban đầu đã biết. Lệnh chạy trên Windows XP trở lên.
Restore	Lệnh restore dùng để khôi phục lại file đã sao lưu bằng lệnh backup. Lệnh này chỉ khả dụng trong MS-DOS. Lệnh backup chỉ có trong MS-DOS 5.00, nhưng lệnh restore được gắn kèm với các phiên bản MS-DOS sau đó để giúp khôi phục các file đã được sao lưu trong những phiên bản MS-DOS trước đó.
Rexec	Lệnh rexec dùng để chạy các lệnh trên máy tính từ xa chạy rexec daemon. Rexec có trên Windows XP và Vista.
Rmdir	Lệnh rmdir dùng để xóa thư mục hiện có hoặc thư mục rỗng hoàn toàn. Rmdir có sẵn trên mọi Windows và MS-DOS

CMD-S command

Sc	Lệnh sc dùng để cấu hình thông tin về các dịch vụ. Nó giao tiếp với Service Control Manager và chạy trên Windows XP trở lên.
Scandisk	Lệnh scandisk khởi chạy chương trình sửa lỗi ổ đĩa Microsoft ScanDisk. Nó có mặt trên Window 98, 95 và MS-DOS. Từ Windows XP trở đi scandisk được thay bằng chkdsk.
Scanreg	Lệnh scanreg khởi chạy tiện ích sao lưu và sửa chữa registry cơ bản, Windows Registry Checker. Nó chỉ có trên Windows 98 và 95. Các chức năng mà scanreg cung cấp không còn cần thiết trên bản Windows XP trở đi do những thay đổi trong chức năng của Windows Registry.
Schtasks	Lệnh schtasks được dùng để lên lịch cho những chương trình, lệnh cụ thể, chạy vào thời điểm nhất định. Nó có thể tạo xóa, truy vấn, thay đổi, chạy và kết thúc lịch trình của các tác vụ. Schtasks có trên Windows XP trở lên.
Sdbinst	Lệnh sdbinst triển khai các file cơ sở dữ liệu SDB tùy chỉnh và khả dụng trên Windows XP trở lên.
Secedit	Lệnh secedit giúp cấu hình, phân tích bảo mật hệ thống bằng cách so sánh cấu hình bảo mật hiện tại với cấu hình mẫu. lệnh khả dụng trên Windows XP trở lên.
Set	Lệnh set để hiển thị, cho phép, cấm các biến môi trường trong MS-DOS hoặc từ cmd. Nó chạy trên mọi phiên bản Windows và MS-DOS.
Setlocal	Lệnh setlocal giúp local hóa những thay đổi môi trường trong file batch, script, khả dụng trên Windows XP đến Windows 10.
Setspn	Lệnh setspn để quản lý Service Principal Names (SPN) cho tài khoản Active Directory (AD), khả dụng trên Windows 7 trở lên.
Setver	Lệnh setver sẽ đặt số phiên bản MS-DOS dùng để báo cáo cho một chương trình. Lệnh chỉ chạy trên MS-DOS và các phiên bản Windows 32bit.
Setx	Lệnh setx tạo và thay đổi các biến môi trường trong môi trường user hoặc system, khả dụng trên Windows Vista trở lên.
Sfc	Lệnh sfc để xác nhận và thay thế các file hệ thống Windows quan trọng. Sfc cũng được gọi là System File Checker hoặc Windows Resource Checker tùy từng hệ điều hành. Lệnh khả dụng trên Windows XP đến Windows 10.
Shadow	Lệnh shadow giám sát các phiên Remote Desktop Services khác. Lệnh có trên Windows 7, Vista, XP.
Share	Lệnh share dùng để cài đặt chức năng khóa file, chia sẻ file trong MS-DOS. Lệnh có trên MS-DOS, Windows XP trở lên bản 32bit.
Shift	Lệnh shift thay đổi vị trí của những tham số có thể thay thế trong file batch, script. Có trên mọi phiên bản Win và MS-DOS.
Showmount	Lệnh showmount hiển thị thông tin về các hệ thống file được gắn NFS. Lệnh chỉ có trên Windows 7 và Vista nhưng cần bật tính năng Services for NFS Windows trong Control Panel.
Shutdown	Lệnh shutdown có thể tắt, khởi động lại, đăng xuất máy tính hiện tại hoặc máy tính từ xa. Shutdown có sẵn trên Windows XP trở lên.
Smartdrv	Lệnh smartdrv cài đặt và cấu hình SMARTDrive, một tiện ích bộ đệm đĩa cho MS-DOS. Lệnh chỉ có trên Windows 98 trở xuống, từ XP bộ nhớ đệm được bắt đầu tự động nên lệnh này không còn cần thiết nữa.
Sort	Lệnh sort dùng để đọc dữ liệu từ input cụ thể, sắp xếp dữ liệu đó và trả về kết quả sắp xếp bằng cách hiển thị trên màn hình cmd, file hoặc xuất ra thiết bị khác. Nó khả dụng trên mọi phiên bản Win và MS-DOS.
	Lệnh start dùng để mở một cửa sổ dòng lệnh mới để chạy lệnh, ...

CMD-T command